

2017년 상반기



해외출장 가이드

UAE 두바이 출장자료

【 목 차 】

I. UAE 개관	1
II. UAE 역사	3
III. UAE 지리	6
IV. UAE 정치	7
V. UAE 경제	14
VI. 한-UAE 관계	22
VI. UAE 체제 정보	27
VI. UAE 비즈니스 에티켓	34
VI. UAE 관광정보	36
VI. UAE 무역관 안내	42





I. UAE 개관

1. 일반사항

국명	아랍에미리트연합국 (United Arab Emirates)
위치	중동 아라비아 반도 (아라비아 만, 사우디, 카타르, 오만과 접경)
기후	고온 다습한 사막기후 (여름철 35~45도, 겨울철 15~35도)
면적	83,699km ² (한반도 면적의 약 37% 크기, 전 국토의 97% 사막)
수도	아부다비 (Abu Dhabi)
인구	약 980만명 (2016년 IMF추정, UAE 자국민 약 11%, 외국인 약 89%)
민족	아랍계, 이란계, 인도계 및 기타
언어	공용어 : 아랍어 / 상용어 : 영어, 이란어, 인도어 등
종교	이슬람교 약 96%(수니파 다수), 기독교 및 힌두교 약 4%
정부형태	대통령 중심 연방제
연방행정구역	아부다비, 두바이, 샤자, 아즈만, 움 알 콰인, 라스 알 카이마, 푸자이라 7개 토후국(에미리트)로 구성
국가원수	셰이크 칼리파 빈 자이드 알 나하얀 대통령 (2009.11월 재선) (Sheikh Khalifa Bin Zayed Al Nahyan) 셰이크 모하메드 빈 라쉬드 알 막툼 부통령 겸 총리 (2011.1월 재선) (Sheikh Mohamed Bin Rashid Al Maktoum)
대의기구	연방평의회(40명, 임기 4년) 유사 의회기능(심의 및 자문) 담당

2. 주요 경제지표

GDP	US\$ 3,750억 2,200만 (2016년 IMF추정)
실질경제성장률	2.26%(2016년 IMF추정)
1인당 GDP	US\$ 38,050 (2016년 IMF추정)
실업률	3.6%(2014년 World Bank)
물가상승률	3.55%(2016년 IMF추정)
화폐단위	UAE Dirham (1 Dirham = 100 Fils)
환율	US\$ 1 = 3.67 Dirham
외채	US\$ 217,310백만 (2016년 EIU추정)
외환보유고	US\$ 82,930백만 (2016년 EIU추정)
교역규모	수출 US\$ 315,691백만 / 수입 US\$ 238,754백만(2016년 EIU추정)

자료원: IMF, EIU, World Bank, 주 UAE 대한민국 대사관



[UAE 및 각 토후국 위치 안내]



자료원: UAE Interact

[UAE 과거와 현재]



자료원: Education without Borders

[UAE 국기]



故 Sheikh Zayed(전 UAE 대통령 겸 아부다비 통치자) 어록
“우리는 산에 올라 정상에 도달한 사람들과 같다.
많은 것들이 우리 아래에 있음을 보았음에도 여전히 더 높이 올라가고 싶어 한다.
우리가 지금까지 이룬 모든 성과에도 불구하고 우리는 여전히 더 많은 것을 이루기 위한 야망을 가지고 있다.
이것이 내가 세상을 바라보는 방식이다.”

자료원: UAE Yearbook 2013



II. UAE 역사

1. 이슬람의 전파 및 부족사회

- 메카의 발원 이후 630년 예언자 무함마드의 사절단에 의해 걸프지역 전반에 이슬람교가 소개되어 우마야드 칼리파(661년~750년)와 압바시 칼리파(750년~1258년) 시대에 이슬람교가 전성기를 누림.
 - 당시 이 지역을 중심으로 서남아시아와 서아프리카 해안지역에서 해상교역이 번성하였으며, 선박 건조가 발달
- 18세기 초 라스 알 카이마 지역을 근거지로 하는 까와심(Qawasim) 부족, 내륙의 리와 오아시스를 근거지로 하는 바니 야스(Bani Yas) 부족, 오만 지역에서 발흥한 알 부사이드(Al Busaid) 부족이 걸프지역의 3대 중심세력으로 등장
- 1790년 바니 야스 부족의 알 부 팔라흐(Al Bu Falah) 가문은 근거지를 리와 오아시스에서 아부다비 해안지역으로 이동하여 알 나흐얀 가문을 세우고 부족국가를 수립하여 오늘날의 아부다비로 발전
- 19세기 초 바니 야스 부족의 알 부 팔라사(Al Bu Falasah) 가문이 두바이에 정착하여 알 막툼 가문을 세우고 부족국가를 수립하여 오늘날 두바이로 발전

2. 걸프지역 영국 보호령 휴전국가연합(The Trucial States) 성립

- 1800-1819년 동안 걸프지역에 대한 영국 동인도회사의 공격이 자주 발생했으며, 까와심 부족은 이에 대항하였으나 패배하고 샤자, 라스 알 카이마, 푸자이라 3개 에미리트로 분화
- 1818년 영국은 아부다비, 두바이, 샤자, 아즈만, 움 알 콰인, 라스 알 카이마, 푸자이라의 에미리트 통치자들과 영구해상평화조약을 체결하고, 이 지역을 걸프 지역 영국 보호령 휴전국가연합으로 명명



- 영국과의 조약에 따라, 대형선박 건조 및 해안선 요새 신축을 금지하고, 영국의 승인 없이 다른 나라와 외교관계를 맺을 수 없도록 규정
- 이후 20세기 초까지 진주 산업이 번성하였으나 1920년대 세계 대공황과 일본의 양식진주 개발로 인해 진주 산업 쇠퇴
- 19세기 말 프랑스, 독일, 러시아 등 열강의 걸프지역 진출이 가시화 되자, 1892년 각 에미리트들은 영국과 배타협정(Exclusive Agreement)을 체결하고 영국의 보호령으로 귀속

3. 연방국가 창설

- 1968년 영국이 1971년까지 걸프지역에서 군대를 전원 철수하기로 결정함에 따라, 1968년 2월 카타르 및 바레인을 포함한 9개 에미리트 간 연방최고회의(Supreme Council of Rulers)가 결성되었으나, 카타르와 바레인은 연합협상에서 중도 탈퇴하여 독립국가 선포
- 1971년 영국이 휴전국가연합과의 모든 조약을 종결하고 같은 해 12월 2일 라스 알 카이마를 제외한 6개 에미리트로 구성된 아랍에미리트 연합국을 창설.
 - 라스 알 카이마는 이란과의 호루무즈 해협에 위치한 툰브(Tunb)섬 영유권 분쟁 해결을 지원받기 위해 1972년 2월 10일 연합국에 합류
- 이후 아랍에미리트 연합국은 임시헌법을 제정하고 아부다비 에미리트 통치자인 셰이크 자이드가 초대 대통령, 두바이 통치자인 셰이크 라쉬드가 부통령에 취임.
 - 1994년 미국, 1995년 프랑스와 방위조약을 체결하였으며, 미국 및 서방국의 아프간(2001년) 및 이라크(2003년) 군사작전을 지원
- 2004년 11월 셰이크 자이드 국왕 서거 후 장남 셰이크 칼리파가 대통령직 승계



III. UAE 지리

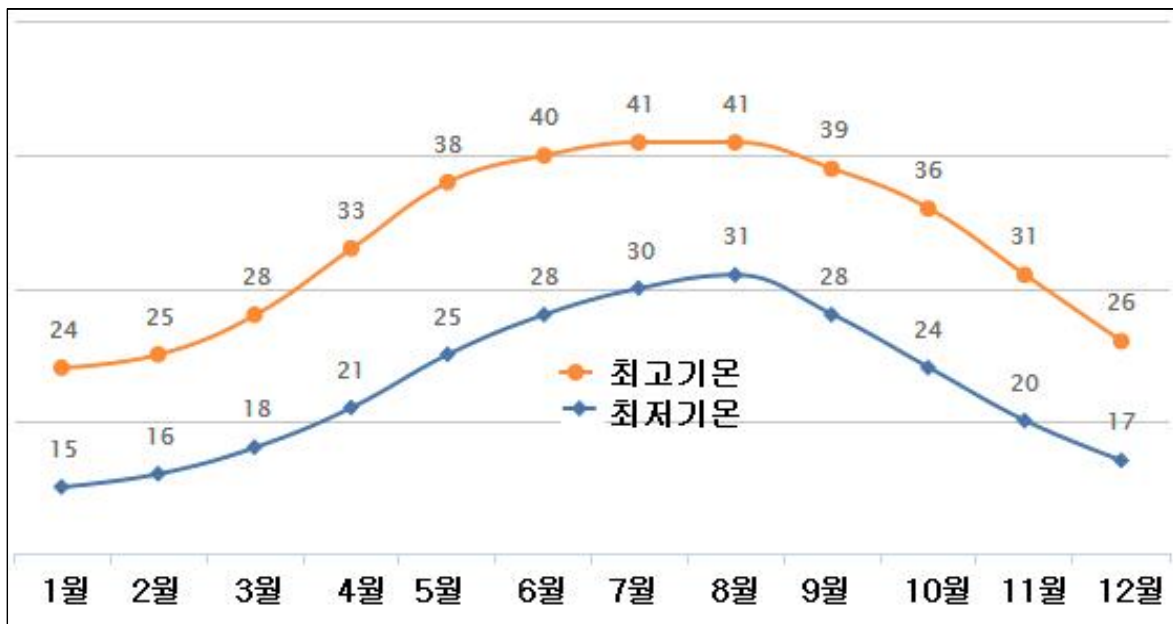
1. 지형학적 위치

- UAE는 토지의 거의 대부분이 사막으로 오아시스가 산재한 지형
 - 북동지방은 오만국경을 따라 산악지대가 형성되어 있으며, 라스 알 카이마의 Mount Jess가 해발 1,900m로 가장 높음.
 - 남서쪽 해안을 따라 주요도시가 위치해 있음. 아라비안 반도를 따라 수백 개의 섬이 있으며 이 중 200여개 이상이 아부다비 에미리트에 속해 있음.

2. 기후

- UAE는 여름철(5~10월)에는 35~45℃, 겨울철(11~3월)에는 15~30℃ 수준이며 습도는 겨울철에는 60~70%, 여름철에는 90~100% 까지 상승하여 습한 편임.
- 연간 강우량은 약 100mm로 주로 겨울철에 비가 내리며 하수시설이 취약하여 우천 시 도로가 범람해 차량 운행에 지장을 주는 경우도 있음.

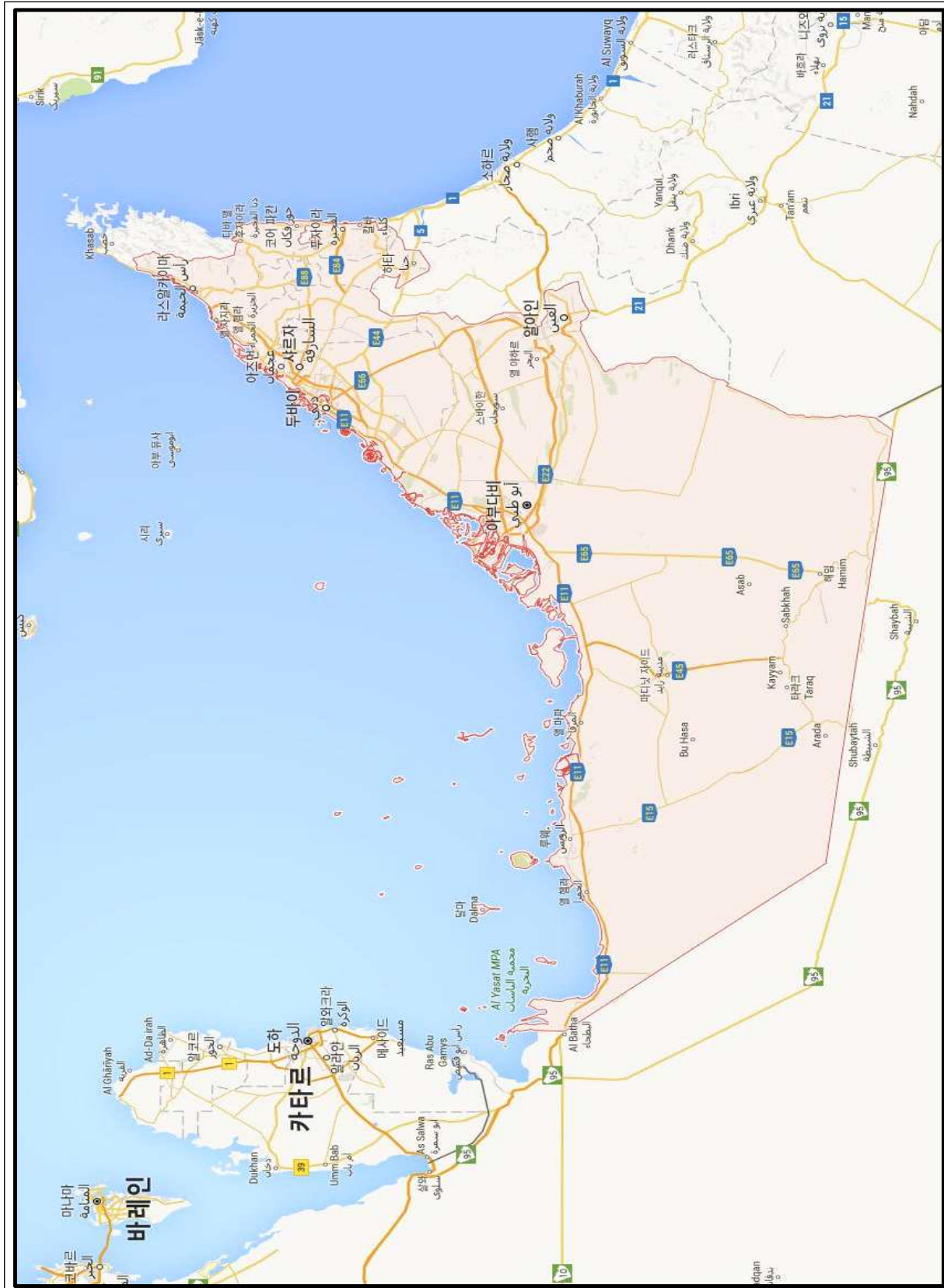
[UAE 연간 평균기온]



자료원 : Worldweatheronline



[UAE 지도]

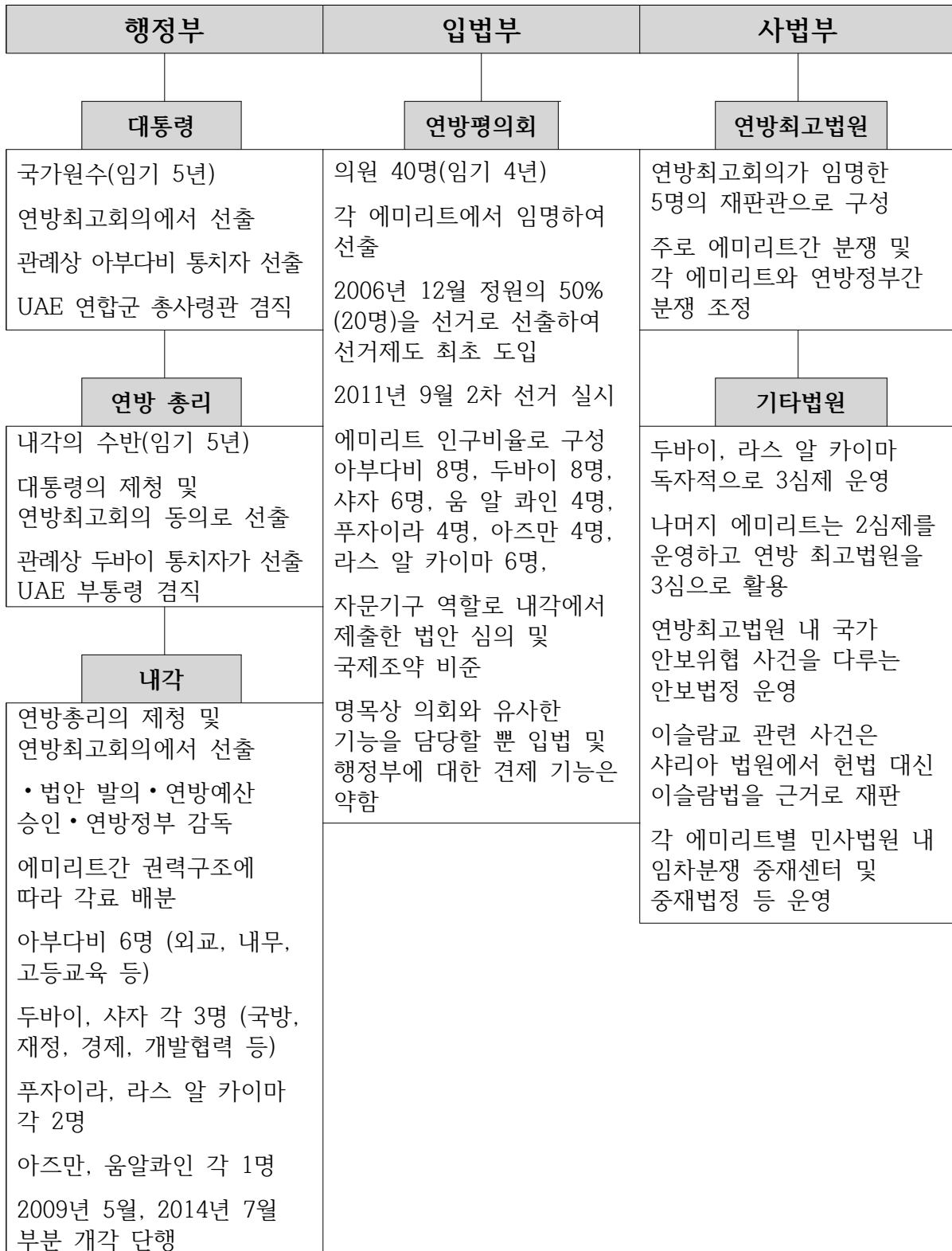


자료원 : Google



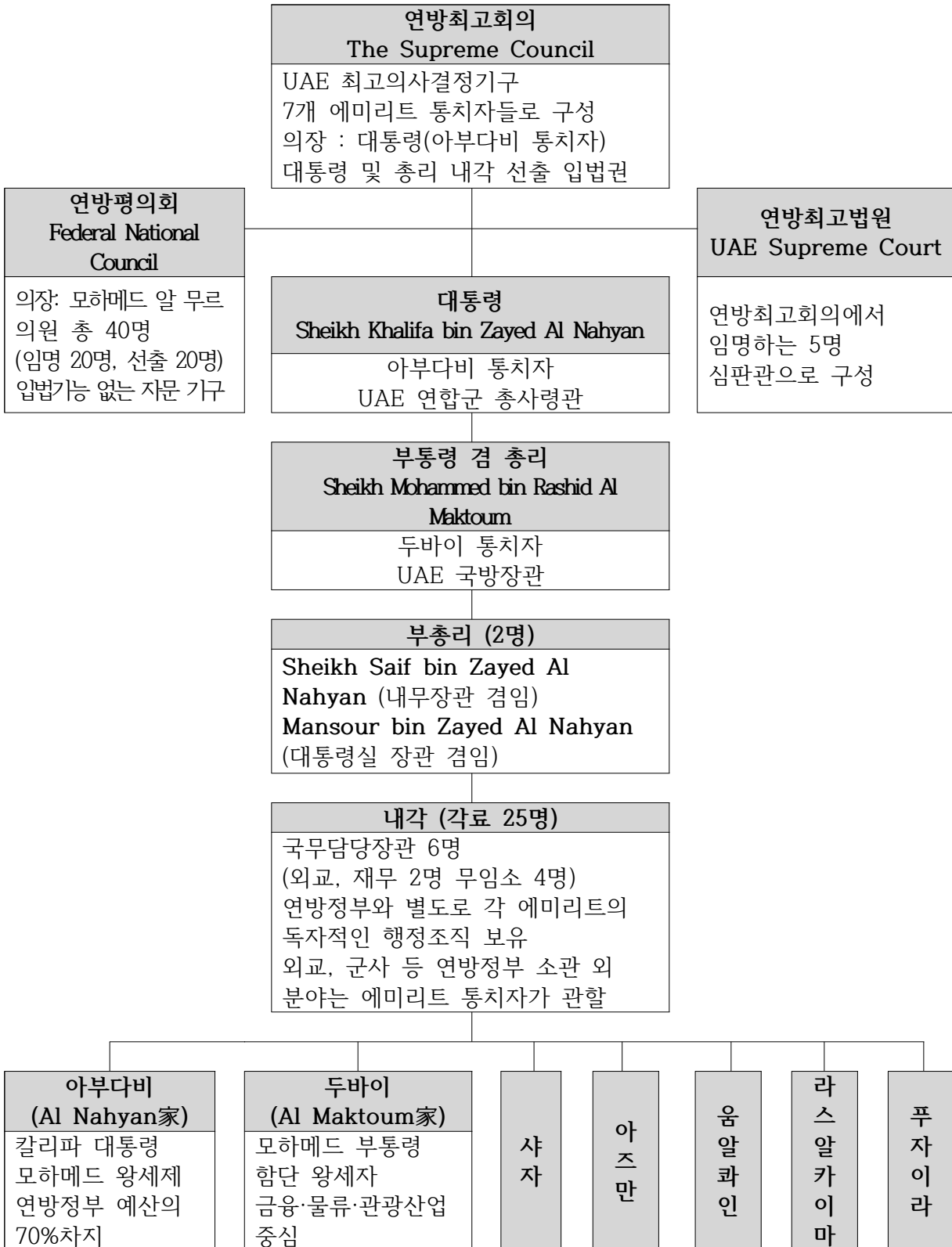
IV. UAE 정치

1. 연방정부 구조





2. 연방 권력구조





3. 에미리트 통치자



에미리트	통치자
아부다비	셰이크 칼리파 빈 자이드 알 나흐얀 Sheikh Khalifa bin Zayed Al Nahyan
두바이	셰이크 모하메드 빈 라시드 알 막툼 Sheikh Mohammed bin Rashid Al Maktoum
샤르자	셰이크 술탄 빈 모하메드 알 카시미 Sheikh Sultan bin Mohammed Al Qasimi
아즈만	셰이크 후메이드 빈 라시드 누아이미 Sheikh Humaid bin Rashid Al Nuaimi
움알콰인	셰이크 사우드 빈 라시드 알 무알라 Sheikh Saud bin Rashid Al Mu'alla
라스 알 카이마	셰이크 사우드 반 사끄르 알 카시미 Sheikh Saud bin Saqr Al Qasimi
푸자이라	셰이크 하마드 빈 모하메드 알 샤르키 Sheikh Hamad bin Mohammed Al Sharqi

* Sheikh는 왕 혹은 통치자를 의미하며, 주로 왕족을 높여 부르는 경어로 이름 앞에 붙임
 자료원 : UAE Yearbook 2013



4. 국내 정세

- 1971년 연방 창립 이래, 각 에미리트 간 화합을 통한 안정적 정국 유지
 - 최대 에미리트인 아부다비의 통치자 故 자이드 대통령의 개인적 신망과 에미리트 간 원유 수익의 적절한 안배를 통해 전체 연방의 화합 유지
 - 석유수출로 재정이 풍부한 아부다비(전체 매장량의 94%)를 제외한 나머지 6개 에미리트는 아부다비의 지원에 의존
- 안정된 정치 환경을 기반으로 원유 수익의 기간산업 개발 집중투자와 사회 보장제도 확충 등을 통해, 1990년대 후반부터 중동·북아프리카 지역의 무역·금융·통신·교통·관광 중심지로 부상
- 1996년 5월 연방최고회의는 정식헌법 채택 및 아부다비를 수도로 선언
 - 1997년 12월 두바이 관할 군대를 통합사령부 체계에 편입하기로 결정, 실질적인 UAE군의 통합 확보 및 아부다비 에미리트의 지도력 강화
- 2004년 11월 자이드 초대 대통령 서거 후 장남 칼리파 대통령직 승계
 - 칼리파 대통령은 1969년부터 아부다비 왕세자였으며 자이드 대통령의 건강이 악화되면서 국정 실무를 운영해온 바, 칼리파의 권력 승계는 당연하게 인식됨.
- 2006년 1월 막툼 두바이 통치자가 서거함에 따라 모하메드 두바이 왕세자가 통치자 권한을 승계받고 부통령 및 총리로 선출
 - 막툼 총리는 생전에 주로 영국 등 외국에 체류하면서 실질적인 국정운영을 동생인 모하메드 왕세자에게 위임하였던 바, 정책상의 큰 변화는 없는 상태
 - 2008년 2월 모하메드 두바이 통치자는 아들인 함단을 두바이 왕세자로 공식 임명하고 2011년 1월 연임에 성공하여 권력이 공고화.
- 2011년 아랍의 봄(Arab Spring) 이래 중동정세의 격변에도 불구하고 별다른 국내 정정불안 없이 안정적 정세 유지
 - 2014년 대테러법 개정 및 테러자금 세탁방지법 제정 등 관련 제도를 강화하는 한편, 국내 알 이슬라(Al-Islah) 등 무슬림 형제단 연계 급진 이슬람 세력에 대한 강력 단속 유지
 - 상대적으로 낙후된 에미리트 북부지역에 대한 사회 인프라 및 복지지원 등으로 안정 유지



- 2009년 12월 2일 칼리파 대통령은 건국 38주년 대국민 연설을 통해 연방 통합 강화를 집권 2기(2009~2014년) 최대 국정운영과제로 천명
 - 특히 건국 전후 세대인 30~40대들이 UAE 주요 정치세력으로 부상하면서 베드윈의 부족의식이 아닌 연방국의 국민의식 속에서 성장한 세대를 중심으로 연방 통합이 더욱 공고해질 전망

- 2009년 5월 단행된 부분 개각으로 아부다비 왕실 내 부분적 세대 교체
 - 동 개각을 통해 당시 40대 초반의 사이프가 부총리 겸 내무부 장관, 만수르가 부총리 겸 대통령실 장관으로 임명
 - 2013년 3월 단행된 부분 조직개편과 개각으로 대외원조와 국제협력 강화를 위해 개발국제협력부를 창설하고 무임소 국무장관직 2개 신설을 통해 의욕적인 신진인사 등용

- 2014년 4월 칼리파 대통령의 건강악화 및 공식 대외활동 중단으로 인해 모하메드 아부다비 왕세제의 UAE 내 정책결정권자로서의 역할이 더욱 확대

- 연방평의회 간접선거를 통한 점진적인 민주주의 실현
 - 2006년 12월 각 에미리트 통치자가 에미리트별 인구비율에 따라 지명해 오던 연방평의회 의원 40명 중 20명에 대해 UAE 최초의 선거 실시
 - 약 6700명으로 구성된 선거인단에게만 투표권을 허용하는 간접선거

- 2009년 2월 연방평의회 의원의 임기가 4년으로 연장되었으며, 2011년 9월 선거를 통해 20명을 선출하고 11월 제 15대 연방평의회 개원
 - 연방평의회 회기 동안 각 부처 장관이 법안 및 관련정책 등을 설명하고 의원들의 자문 및 건의사항에 대한 검토결과를 회신하도록 하여 의회 권한이 강화 추세
 - 연방평의회 선거 시 선거인단 수를 약 13만명으로 확대하여 UAE 내 참 민주주의가 점진적으로 확대되는 추세



5. 대외 관계

- UAE의 대외정책은 비동맹 노선 및 역내협력 강화에 기초를 두고 있음
 - 국내문제 불간섭, 주권독립 존중, 무력에 의한 점령 반대 등 비동맹 중립정책을 통해 외세로부터 정치·경제적 독립 유지
- 아랍연맹(Arab League) 및 이슬람 협력기구(Organization of Islamic Cooperation)와 긴밀한 협력관계를 기초로 특히 걸프협력이사회(Gulf Cooperation Council) 회원국과 공동협력체제 강화
- 막대한 원유 수익을 바탕으로 주변 중동 아랍국가에 대한 경제지원을 통해 이슬람권역내 우호관계 유지
 - UAE의 대외원조 규모는 1971년 연방창립 이래 약 2550억 디르함 (약 699억 달러)이며 아랍 및 이슬람국가 대상 원조가 전체의 85% 차지

UAE의 지역협의체 및 국제기구 가입 현황

- GCC, G-77, IAEA, IBRD, ICAO, IDBInter, ILO, IMF, pol, IOC, IPU, NAM, OIC, OPEC, UN, WTO, IRENA 등 약 50개 기구에 회원국으로 가입

- [GCC] UAE는 1981년 5월 GCC 설립 이래 적극 참여를 통해 역내 균형자 역할
 - GCC 회원국은 같은 이슬람 형제국가라는 인식을 갖고 역내 안보, 경제, 정치 등 제반 분야에 있어 공동의 입장을 취하고 있음.
 - GCC 차원의 노력과 병행하여 자체 안보역량 강화 및 미국, 영국, 프랑스 등 서방 강대국과의 양자 군사협력 강화
 - GCC 6개국 중 어느 1개국에 대한 침략도 전 회원국에 대한 침략으로 간주한다는 원칙 아래 군사공동조직인 걸프 방위군을 결성, 2011년 3월 바레인 소요사태 진압을 위한 경찰병력 파견
 - 카타르의 무슬림 형제단 비호 여부를 둘러싸고 UAE 사우디, 바레인 3개국이 2014년 3월 카타르 주재 대사를 소환하는 등 일시적으로 내부적 외교 갈등을 겪었으나, 2014년 11월 GCC 긴급정상회의에서 결속 강화에 합의
 - GCC 경제협력에 있어서 다소 유보적 입장이며, UAE는 2008년 1월 출범한 GCC 공동시장에는 가입하였으나, 통화동맹에는 미가입



GCC (걸프협력이사회, Gulf Cooperation Council)

- 창설일 : 1981.5.25
- 회원국 : 사우디아라비아, 쿠웨이트, UAE, 바레인, 오만, 카타르 총 6개국
- 창설배경 : 1979년 이란 혁명, 1980년 이란-이라크 전쟁이 발발하자, 지역의 전반적인 정치외교적 위기 상황에 공동 대응하고, 회원국 간 연합체적 단일 정치구조 구축을 궁극적인 목표로 설립

- [이란] 이란과 3개 도서 분쟁 및 지정학적 위협요인
 - 1971년 이래 이란이 3개 도서(Great Tunb, Lesser Tunb, Abu Musa)를 점령하고 군사훈련을 실시하는 것에 대해 UAE는 동 3개 도서에 대한 완전한 주권 회복을 주장
 - 이란-UAE 간 직접대화 및 국제사법재판소(ICJ)를 통해 동 분쟁을 해결 하자는 입장
 - 이에 대해 이란은 3개 도서 영유권에 대해서는 협상의 여지가 없다는 입장견지
 - 1990년 걸프전 발발 및 이후 이라크 후세인 정권 몰락과 함께 이란의 안보 위협요인이 증가하면서 호르무즈 해협을 사이에 두고 직접 이란과 접해 있는 UAE의 안보불안이 크게 증가
 - 이란 핵문제를 비롯하여 유사시 도발에 대비하고 이란에 대한 군사 억지력 확장을 위해 미국, 프랑스 등과 안보협력을 강화 중
- [미국, 프랑스, 영국] 미국, 유럽과의 관계 긴밀한 안보협력 관계 유지
 - 1994년 미국과 방위협정 체결 및 미군 약 1700여명의 UAE 주둔 등 안보, 군사, 방산분야 최대의 협력국
 - 2000년 3월 80대의 F-16 전투기 구매계약 체결 및 2009년 140억불 상당의 미국산 헬기 및 미사일 구매. 2011년 35억 달러 상당의 미사일 방어 시스템을 구매하는 등 미국의 주요 방산 수출 시장으로 부상
 - 2008년 1월 사르코지 대통령의 UAE 방문 시 프랑스 부대 주둔 협약 체결에 이어 2009년 5월 아부다비 자이드 항구 내 프랑스 해군기지 개소
 - 영국은 걸프지역 외교 강화의 일환으로 2010년 12월 엘리자베스 여왕과 2012년 11월 카메룬 영국 총리가 UAE를 방문하고, 2012년 6월 모하메드 아부다비 왕세자 및 2013년 5월 칼리파 대통령이 영국을 방문하는 등 최고 인사 상호 방문이 빈번



V. UAE 경제

1. UAE 경제 주요 특징

- 개방적 시장경제 체제
 - UAE는 정치적 안정, 친기업적 시장 환경, 양질의 인프라, 주변국 시장으로의 접근 용이성 등 매력적인 투자환경을 보유하여 2016-2017년 세계경제포럼(WEF)의 국가 경쟁력 순위에서 세계 16위에 올라 중동·북아프리카 지역에서 최상위 달성
 - 주요 산유국으로서 UAE의 거시경제 지표들은 유가변동과 세계 석유수요에 밀접하게 영향을 받으나, 최근에는 지속적인 저유가에도 불구하고 정부 재정 지출 유지, 비석유부문의 성장세 등에 힘입어 안정적인 모습을 보이고 있음.
- 개별 에미리트 중심 경제
 - UAE는 왕정 부족국가의 연방으로 통화, 관세 등 거시경제 부문을 제외한 실물경제 부문은 각 에미리트의 자치권 인정
 - 에미리트별 기업 등록, 사업규제, 인프라 확충, 투자유치 등을 독자적으로 시행하며 두바이와 아부다비는 각자의 계획에 따라 경쟁적으로 투자
- 에미리트별 경제력의 격차
 - 석유·가스 자원 유무, 인구규모, 해외투자유치 성공여부에 따라 에미리트 간 경제발전 정도에 격차가 큼
 - 아부다비는 UAE 석유·가스 매장량의 94%를 보유하고 있어 1인당 GDP가 10만 달러에 이를 정도로 부유한 경제여건 향유
 - 두바이는 유통, 물류, 서비스, 교통, 관광, 부동산 등 비석유 부문 산업을 중심으로 개방적인 경제구조를 갖추어 1인당 GDP가 약 4만 달러 정도로 선진국 수준에 도달
 - 기타 아즈만, 움 알 콰인, 라스 알 카이마, 푸자이라 등 북부 에미리트는 부존자원과 산업기반이 빈약하여 저개발 상태
- 탈석유 산업다각화 정책 추진
 - 아부다비는 GDP의 50%를 차지하고 있는 석유·가스산업의 의존도를 줄이기 위해 2008년 아부다비 경제비전 2030을 수립하고 산업다각화 정책을 적극 추진 중

- 두바이는 아부다비와 달리 석유·가스 자원이 거의 없어 일찍부터 무역, 관광, 서비스 산업을 중심으로 경제를 발전시켜왔고, 외자 유치 및 정부 주도 하에 부동산, 관광 개발을 활발히 진행

[UAE 산업별 GDP 비중]



자료원: EIU

- 재수출 중심의 무역
 - 원유를 제외한 상품 수출이 총 교역량에서 차지하는 비중이 높지 않으나, 연간 상품 수입의 30% 이상을 인근 중동, 서남아 등지에 재수출
 - UAE 내 20여개의 자유무역지대(Free Zone)를 조성하여 중동 및 아프리카 지역을 대상으로 중계무역을 육성하고, 투자진출기업의 상업 인프라 확충을 통해 역내 중계무역 중심지 역할
- 외국인 의존도 심화
 - UAE 전체 인구 중 자국민은 약 13%에 불과하며 경제 및 산업발전에 필요한 대부분의 인력을 외국인 노동력에 의존
 - 정부, 공기업, 민간기업 등 모든 분야에서 선진국 전문가들이 상위직을 점유하고 있고 인도 및 인근 아랍지역 출신이 중간관리자 역할을 함.
 - 15세 이상의 취업가능인구 중 취업자 비율은 자국민이 29% 수준에 불과한 반면, 외국인은 취업을 전제로 한 거주비자 발급이 이뤄지고 있어 77% 수준의 높은 취업률을 보이고 있음.



2. 경제 동향

- UAE 비석유부문 성장세가 지속되는 반면, 유가하락 및 OPEC의 석유 생산량 동결 합의로 석유부문의 GDP 기여도가 하락할 것을 감안하여 UAE 중앙은행은 2016년 경제성장률을 2.2%로 낮춰 전망

[UAE GDP 성장률 동향]

(단위: %)

연도	2013	2014	2015	2016	2017
실질GDP성장률	4.7	3.1	3.8	2.2	2.3
석유부문	2.9	0.8	5.0	1.3	1.5
비석유부문	5.6	4.1	3.2	2.7	2.8

자료원 : UAE 중앙은행, 16-17년 전망치

- UAE는 국내 제조업 기반이 미미하여 재화에 대한 수입의존도가 높기 때문에 대내 경제상황과 대외교역규모는 밀접한 관계를 맺고 있음.
 - 2009년 UAE 경제위기 시절을 제외하고 지난 10년간 교역규모가 꾸준히 성장했으나 최근 저유가로 인해 하락세를 보이고 있음.

[UAE 교역 동향]

(단위: 백만달러)

연도	2012	2013	2014	2015	2016	2017
수출	359,727	371,173	367,365	333,243	315,691	334,518
수입	218,047	230,776	240,614	241,165	238,754	247,110
수지	141,680	140,397	126,751	92,077	76,938	87,408

자료원 : EIU, 16-17년 전망치

- UAE 정부는 지속가능한 개발을 위해 재정을 보다 효율적으로 사용할 수 있는 방안을 찾고 있음. 이에 최근 영기준예산제도(Zero-based budgeting system)를 채택 및 도입
 - 전체 예산의 50% 이상이 사회복지 및 인프라, 보건, 교육부문에 배정되었으며, 특히 인프라 개발 투자로 건설시장 성장세 유지 전망
 - 재정수입원으로 연방법인세 추진이 논의되고 있으나 단기간 내 실행 가능성은 낮으며, 대신 공공요금 및 정부서비스 수수료 인상과 보조금 예산을 점차 줄여가는 방향으로 변화
- * UAE 손익분기유가(Break-even Oil Price) 78달러로 책정



[2017년 UAE 연방예산 편성내역]

예산 편성 부문	금액(AED)	비중(%)
사회개발 및 공공부조	252억	51.7
정부서비스 및 공공부문	207억	42.5
정부 혁신	20억	4.1
기타	8억	1.6
합계	487억	100.0

자료원 : UAE Ministry of Finance

- 유가하락은 재정수입에 영향을 받는 GCC 지역의 투자 및 소비 의욕 감소를 초래할 수 있는 반면, 원자재 가격을 하락시켜 전반적으로 글로벌 경제에 긍정적으로 작용할 수 있다는 양면성을 갖고 있음.
 - UAE의 주요 교역파트너인 중국과 인도의 경제성장이 도·소매업 및 관광업에 긍정적으로 작용할 수 있음.
- 2016년 3분기 평균 구매자관리지수(PMI) 54.1포인트 기록, 2분기 55.3포인트 대비 하락세를 지속하고 있어 기업들의 주문량 예상 및 구매심리가 유가하락에 영향을 받고 있는 것으로 나타남.
- 2016년 3분기 소비자 물가(CPI)는 전년(3.6%)과 2016년 2분기(1.7%) 대비 대폭 하락한 0.9%를 기록
 - 2015년 상승세를 보이던 주택가격이 2016년이 되면서 지속 하락세를 보임
 - 이는 계속되는 건설 프로젝트로 인한 공급 과잉이 주택 임차 및 각종 유틸리티 비용에 부정적인 영향을 주기 때문인 것으로 보임.
 - 생필품인 의복과 식당, 호텔 등 인플레이션 기준 바스켓의 기타 항목은 소폭 상승

[UAE 주요 경제지표]

경제지표	단위	2014	2015	2016	2017
명목GDP	10억\$	401.958	370.296	375.022	407.571
실질GDP성장률	%	3.080	3.967	2.263	2.495
1인당GDP	1\$	43,2133	38,649.912	38,050.172	40,197.946
인구	백만명	9.302	9.581	9.856	10.139
재정수입	10억AED	550.441	387.395	360.469	395.022
- GDP 비중	%	37.288	28.487	26.173	26.391
재정지출	10억AED	477.310	415.918	413.680	423.903
- GDP 비중	%	32.334	30.584	30.036	28.321
수출	10억\$	367.36	333.24	315.69	334.52
수입	10억\$	240.61	241.17	238.75	247.11

자료원 : IMF, EIU, * 2016-2017년 전망치

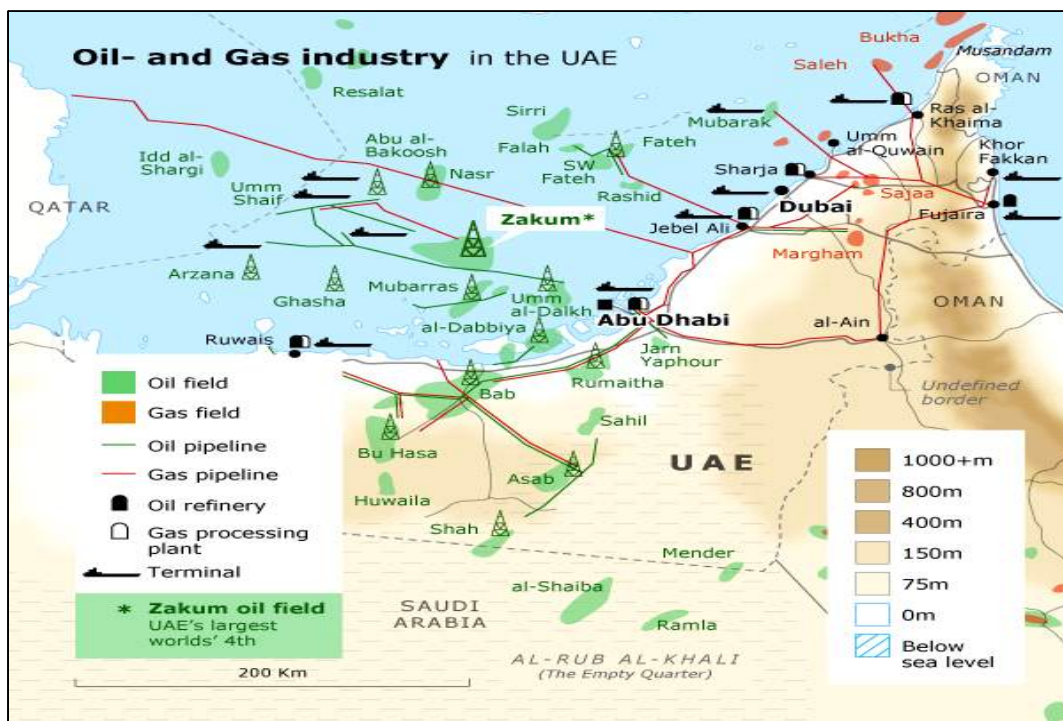
3. 산업 동향

(1) 석유·가스

- 2016년 UAE 석유생산량 1일 평균 290만배럴로 전년(249만b/d)대비 감소
 - 2016년 유가는 1월 저점(28달러)에서 반등하여 5월 기준 40달러대를 상회하고 있으나, 2014년 10월 100달러 대비 50% 이상 하락한 수치
 - 블룸버그는 2017년 유가를 50달러대로 전망
- 2014년 하반기부터 유가가 급락하면서 장기화되고 있으며 2016년 석유생산량은 감소할 전망
 - GCC 국가들은 2015년 11월 OPEC 회의에서 석유생산쿼터를 유지할 것으로 발표하였지만 실제 생산량은 쿼터를 넘는 선에서 다소 감소
 - UAE는 타 GCC 산유국에 비해 석유의존도가 낮은 편으로 보고되며, 각국의 손익분기유가는 쿠웨이트는 61달러/배럴, UAE 78달러, 사우디 100달러, 오만 121달러, 바레인 125달러로 책정됨.
 - * Break-even Oil Price : 석유수익(revenue)에 대한 국가재정 의존도가 높은 석유 수출국가들은 일정 지출을 가정할 때 유가의 수준에 따라 재정 흑자 또는 적자가 결정되는데, 이 때 적자도 아니고 흑자도 아닌 재정 균형점(손익분기점)을 만드는 최저 유가

- 석유수출국들이 원유 생산을 감산기로 결정하는 경우, 석유수입 감소→재정 지출 축소→비석유 부문 경제성장 저하로 이어질 수 있음.
- OPEC 회원국들도 미국의 셰일가스 생산에 압력을 넣기 위해 단기적으로 저가 추세를 용인할 가능성이 높음.
- 미국의 셰일가스 생산비용은 50-100달러/배럴이며 (사우디 4달러/배럴) 그 이하로 유가가 하락하는 경우 미국의 생산량 증가가 자연적으로 제한되어 유가의 하방 지지대가 형성되어 있는 상황

[UAE 주요 석유·가스 생산지역]



자료원 : Fanack

(2) 건설

- 2016년 UAE 건설 산업 규모는 약 403억달러로 전년대비 6.6% 증가한 것으로 추정되며, GDP의 약 11%를 차지하고 있음.
- 2020 두바이엑스포로 UAE내 인프라 및 도시개발, 건설 산업이 지속적인 호황을 누리고 있으며, 그중 두바이가 각광받고 있음.
- 2020 두바이엑스포의 테마거리 조성을 위해 2017년 47건의 건설 프로젝트 (30억 달러 규모)가 예정되어 있음.

- 건설산업을 주도하는 에미리트는 아부다비와 두바이로 각각 전체 산업의 42%와 45%를 차지하고 있으며, 기타 에미리트는(샤자, 아즈만, 라스 알 카이마, 움 알 콰인, 푸자이라) 13%에 불과함.
 - 분야별로는 주택 및 상업용 건물을 포함한 부동산 부문이 전체산업의 58%를 차지하고, 교통인프라 부문 23%, 수전력 등 에너지 인프라 부문이 19%를 차지.
- 건설시장의 주요 성장요인으로는 ▲ 정부 주도의 인프라 및 도시개발 프로젝트, ▲ 관광 산업 성장에 따른 상업지구 수요 증가, ▲ 인구급증으로 인한 주거단지 수요 증가를 꼽음.
 - 기존의 도시규모로는 다시금 급증하는 외국인 인구를 수용하기에 벅차게 되었음. 이에 아부다비의 경우 도시구조 골격 계획(Urban Structure Framework Plan) 및 지상교통종합계획(Surface Transport Master Plan)을 추진하여 주거단지 개발과 교통망 확충에 집중하고 있음.

(3) 무역·도소매업

- 2016년 UAE의 수출은 전년과 비슷한 수준인 3,345억달러, 수입은 2,471억 달러에 이를 것으로 전망
 - 전체 수출에서 석유가 차지하는 비중은 2011년 39%를 기점으로 꾸준히 감소해 2016년에는 30%이하로 떨어질 것으로 전망됨.
 - 이는 국가 재정의 석유의존도를 낮추고 포스트 오일시대를 대비한 산업 다각화의 노력이 가시적인 성과를 거두게 된 것으로 해석됨.
- UAE의 2015년 주요 수출 대상국은 인도(12.5%), 사우디아라비아(9.5%), 오만(6.7%) 순이었으며, 수입 대상국은 중국(12.4%)과 미국(10.5%), 인도(9.7%)가 상위를 차지
- Euro Monitor에 따르면, 계속되는 저유가로 소매업의 성장이 둔화될 것으로 예상됨.
 - 하지만 온라인 쇼핑몰의 성장과 2020두바이엑스포를 위한 쇼핑몰, 호텔 등의 건설과 관광객 유치를 통해 매력적인 소매시장으로 각광받을 전망
 - Nielsen에서 조사한 UAE 소비자신뢰지수는 2016년 3분기에 108을 기록했으며 이는 세계에서 4번째로 높은 수치로 거주민의 높은 구매력을 대변함
 - AT Kearney에 따르면 UAE는 2014년 소매발달지수 세계 4위를 기록했으며 2013년에 비해 5%의 성장률을 보임. 두바이는 2020 두바이엑스포와 다양한 컨셉의 쇼핑몰 개장으로 계속해서 소매발달지수가 상위권에 머물 것으로 기대됨.



(4) 운송·IT

- IT 산업은 UAE 정부의 비석유 산업 육성의 핵심 사업 중 하나로 e-learning, e-government 등 다양한 분야에 접목, 육성 중임.
 - UAE의 2016년 168억 디르함(AED) 규모로 추정되며, 전체 GDP의 1.2%를 차지하고 있음. 2017년에는 176억 디르함(AED) 규모로 성장할 것으로 전망됨.
 - 재수출 시장이라는 두바이의 특수성과 견고한 국내 소비로 IT시장의 성장세 지속
- MEED에 따르면 2014년 UAE 운송관련 프로젝트는 MENA 전체의 36.2%를 차지하는 518억달러 규모임.
 - 주요 진행 프로젝트로는 Dubai World Central 확장(Al Maktoum 공항 포함), Emirates Road, Etihad Rail Way가 있음.
- 두바이 정부는 2020년 10억명에 이를 것으로 예상되는 두바이 국제공항의 이용객을 분산하기 위해 Al Maktoum 국제공항의 역할을 강화하고자 함.
 - Al Maktoum 국제공항은 경제위기로 인해 당초 계획보다 5년 지연된 2010년 6월 개장하였으며, 개장 당시 화물운송 기능만 있었으나, 2013년 10월부터 여객기 운항을 개시.

(5) 경쟁국/글로벌 기업 진출전략 및 현황

- [미국] 국부펀드와 제휴를 통해 의료, 교육, 관광 분야에 적극적으로 진출
 - 항공기 및 부품, 자동차, 기계, 전기전자제품, 무기, 의료장비 등 고부가가치 품목 위주로 수출
 - 뉴욕대학, 아부다비에 학생 2000명 규모의 인문과학 종합캠퍼스 조성
 - 존스홉킨스의과대학, 아부다비 Tawam 병원 운영
 - 아부다비 국부펀드 Mubadala, Investment Council, ADIA 등과 합작투자 및 유망기업 지분인수 추진
- [일본] 자동차, 전자제품, 기계시장 경쟁국으로 대 UAE 수출의 50% 이상을 자동차가 차지
- [유럽] 전통적으로 영국, 프랑스, 이탈리아는 석유·가스산업의 주요 파트너, 독일, 스페인과 신재생에너지 분야 합작투자 활발



VI. 한-UAE 관계

1. 한-UAE 관계 및 양국 협력

- 우리나라는 UAE와 경제협력관계 구축을 목적으로 1980년 6월 단독수교를 맺고, 1980년 12월 5일 주 UAE 한국 대사관과 1987년 3월 6일 주한국 UAE 대사관 개설
- 양국 교류로는 2007년 5월 UAE 부통령이자 두바이 통치자인 셰이크 모하메드가 방한, 2009년 12월 이명박 전 대통령이 UAE를 방문
- 최근 2015년 3월 박근혜 前대통령의 UAE 방문 시 셰이크 모하메드 UAE 부총리 및 아부다비 왕세제 접견
- 박근혜 前대통령은 우리나라가 수주한 UAE 바라카 원전 1호기의 원자로 설치식에 참석하였으며, 에너지, 국방, 보건의료 경제혁신 등의 제반분야로 양국 간 협력지평 확대를 강조
- 민간분야로는 2015년 8월 서울대병원이 UAE 셰이크 칼리파 왕립병원의 위탁 운영을 맡아 5년간 1조원 규모의 계약을 체결하였으며, 개원 6개월 만에 환자 7,000여명을 유치하는 등 성공적으로 운영

[2015년 박근혜 前대통령 UAE 방문]



자료원 : 국내 언론사 및 청와대



[셰이크 칼리파 왕립병원]



자료원 : 연합뉴스

[한-UAE 체결협정]

체결일	체결내용
1980.06	한-UAE 수교
2002.06	투자보장 협정 (2004.6 발효)
2003.09	이중과세방지 협정 (2005.3 발효)
2005.11	항공 협정 (2010.7 발효)
2006.05	경제, 무역 및 기술협력 협정 (2008.4 발효)
2006.11	군사협력 협정 (2007.5 발효)
2007.05	문화협력 협정 (2008.2 발효)
2009.06	원자력협력 협정 (2010.1 발효)
2014.03	원전분야 고급인력 진출 및 서비스산업 육성 MOU

[양국 대표 방문]

방문일	방문 대표(한국)	방문일	방문 대표(UAE)
2006.05	노무현 대통령	2006.06	모하메드 아부다비 왕세제
2009.02	이명박 대통령	2007.05	모하메드 부통령 겸 총리 (두바이통치자)
2011.03	이명박 대통령	2007.09	함단 부총리
2012.11	이명박 대통령	2010.05	모하메드 아부다비 왕세제
2014.05	박근혜 대통령	2012.03	모하메드 아부다비 왕세제
2015.03	박근혜 대통령	2014.02	모하메드 아부다비 왕세제



2. 한-UAE 경제 관계

(1) 수출입 동향

- 2016년 대 UAE 수출은 58.7억달러로 전년대비 3.4% 감소
 - 주요 수출 품목은 자동차, 전자제품, 기계 및 건설 기자재 등이며 해양구조물의 수출 증가가 두드러짐.
 - 2016년 지속되는 저유가 추세가 민간 소비심리와 프로젝트 추진에 영향을 미쳐 수출 증가세는 지속 둔화
- 대 UAE 수입 품목은 원유 및 천연가스가 압도적인 비중을 차지하고 있으며, 유가하락과 수출부진으로 인해 무역수지 총 규모가 크게 감소

[한국의 대 UAE 주요 수출품목]

(단위 : US 천달러, %)

순번	코드 (MTI4단위)	품목명	2015년		2016년	
			수출금액	수출증감률	수출금액	수출증감률
총계			6,076,775	-15.7	5,872,285	-3.4
1	7462	해양구조물	0	-100.0	653,933	0.0
2	7411	승용차	477,870	-37.9	400,538	-16.2
3	7420	자동차부품	397,312	-3.9	388,954	-2.1
4	0154	연초류	305,134	11.2	374,768	22.8
5	8211	칼라TV	311,304	-32.3	246,371	-20.9
6	8352	축전지	285,596	0.2	236,342	-17.2
7	7133	가열난방기	188,223	-10.9	177,506	-5.7
8	8121	무선전화기	252,341	-39.9	149,886	-40.6
9	4342	폴리에스터직물	199,137	1.4	146,393	-26.5
10	7111	원동기	166,447	83.0	130,088	-21.8



[한국의 대 UAE 주요 수입품목]

(단위 : US 천달러, %)

순번	코드 (MTI4단위)	품목명	2015년		2016년	
			수입금액	수입증감률	수입금액	수입증감률
총계			8,614,672	-46.8	6,941,006	-19.4
1	1310	원유	5,613,415	-51.6	3,842,089	-31.6
2	1334	나프타	1,530,386	-32.9	1,835,366	19.9
3	1350	LPG	493,833	-52.6	348,947	-29.3
4	6211	알루미늄괴및스크랩	320,753	-5.7	228,115	-28.9
5	1335	중유	167,542	-36.3	157,872	-5.8
6	1111	금	327	-79.3	113,440	34,545.5
7	2140	합성수지	6,155	-49.5	112,662	1,730.4
8	8353	폐건전지	92,398	59.3	81,740	-11.5
9	6221	동괴및스크랩	66,207	-38.0	61,239	-7.5
10	6251	연괴및스크랩	46,767	-12.4	43,790	-6.4

자료원 : 관세청

(2) 투자진출/투자유치 현황

- 대 UAE 투자금액은 2016년도 누계 기준 11억 6,707만 달러로, 2014년 건설·부동산 시장 활황 및 인프라 프로젝트 추진 본격화 등으로 투자진출 규모도 반등

[한국의 대 UAE 투자 현황]

(단위 : US 천달러, 건, 개사)

구분	2012	2013	2014	2015	2016	누계
투자금액	96,521	36,446	74,321	88,609	113,745	1,188,393
신고건수	50	43	42	39	23	630
신규법인수	10	10	16	15	13	246

자료원 : 한국수출입은행

- UAE는 중동·아프리카 교역의 중심지로 입지를 굳혔으며, 2016년 UAE 진출 한국 기업은 약 150개사로 집계됨.
 - 이 중 40%가 중동·아프리카 지역거점으로 운영되고 있음.



[한국의 대 UAE 업종별 투자 현황]

(단위: US 천달러, 건)

업종대분류	2014		2015		2016	
	신고건수	투자금액	신고건수	투자금액	신고건수	투자금액
부동산업·임대업	2	15	1	33	NA	NA
건설업	5	2,312	8	925	0	133
도매·소매업	9	1,109	6	1,272	5	496
제조업	11	11,540	9	8,337	3	1,162
기타	15	59,346	15	78,043	15	111,954
합계	42	74,322	39	88,610	23	113,745

자료원 : 한국수출입은행, 현지법인 기준

[업종별 UAE 진출 주요 한국기업]

건설업	금호건설, 대림산업, 두산중공업, 대우건설, 삼성물산, 삼성엔지니어링, 두산중공업, 현대건설, 쌍용건설, SK건설, 포스코 E&C, 반도건설, 태영건설 등
제조업	삼성전자, LG전자, 동부대우, 현대중공업, 금호타이어, 한국타이어, 기아차, 현대차 등
유통/물류업	삼성물산, 대한항공, 한진해운, 현대상선, 범한판토스 등
금융업	외환은행, 우리은행 등
서비스업	삼성SDS, 제일기획, LG애드, 한국선급 등

자료원 : 두바이무역관

- 2014년 6월 UAE가 MSCI* 프런티어시장에서 신흥시장으로 편입됨.
 - 2015년 UAE의 FDI 유입금액은 88억달러로 GCC 국가 중 사우디아라비아에 이어 2위를 차지함.
 - 프로젝트 수 기준으로는 2015년 298건으로 전년대비 2% 감소했으나 여전히 GCC 지역 1위를 지키고 있음.

* MSCI(Morgan Stanley Capital International Index) 지수는 경제발전 정도, 시장 규모, 유동성 수준, 시장 접근성을 고려하여 프런티어시장→신흥시장→선진시장으로 구분

- 각 에미리트의 주요 산업이 상이하여 진출 분야에 따라 입지 선정이 달라짐
 - 두바이는 유통·물류업 및 도소매업, 아부다비는 석유·가스 및 건설업 진출에 유리하며, 기타 샤자와 라스 알 카이마는 제조업과 관광업을 중심으로 조성되어 있음.
- UAE를 투자처로 결정하는 주요인은 기업 친화적인 사업 환경, 현지 시장 및 고객에의 접근성, 내수시장 성장 가능성, 인프라 및 물류 등 전반적으로 자유로운 투자환경이 꼽히고 있음.



VII. UAE 체재 정보

1. 비자 및 출입국 절차

- 한국인은 관광목적 UAE 입국 시 90일 무비자
 - 한국인은 UAE 입국 시 여권을 제시하면 특별한 사유가 없는 한 90일과 더불어 유예 기간(Grace Period) 10일, 총 100일 관광비자(무료)를 발급하므로 입국 전 별도의 준비나 비용은 필요 없음.
 - 여권 분실 등으로 인하여 발급받은 여행증명서로는 UAE 입국이 불가
- 체재기간 및 연장
 - 비자만료일인 90일째 되는 당일에 UAE에서 출국 후 24시간 이상 해외체류하고 UAE 재입국시 처음의 규정(90일 + 유예기간(Grace Period) 10일)이 다시 적용됨.

※ 출입국관리사무소(Immigration Office) : 800-5111 / 04-313-9999

- 출입국시 휴대품 검색
 - 입국절차는 간단한 편으로 입국 신고서를 작성할 필요가 없고 세관검사는 까다롭지 않으나 출입국 인원이 많아 출입국 심사 시 대기시간이 길기 때문에 30분 이상 소요되기도 함.
 - AED 3,000을 초과하지 않는 범위 내의 면세제품, Cigarette(400개비), Cigar (50개), Tobacco(500grams), 4리터 이하의 주류 혹은 맥주 2박스(48캔)까지 면세통관이 가능하나 이슬람에서 금기시하는 물품, 돼지고기, 마약, 음란물, 이슬람에 반하는 종교적 선전물 등은 반입 불가
- 별도의 예방접종 및 방역이 요구되지 않음.

2. 시차 및 근무시간

- 시차
 - UAE와 한국간 시차는 5시간이며(한국이 정오 12시일 때 UAE는 오전 7시), 서머타임제 미실시

○ 근무시간

- 관공서는 주로 오전 7시부터 오후 2시까지 근무하며 금, 토요일이 휴무일이나, 정부기관이나 회사에 따라서 근무를 8~9시에 시작하기도 하므로 방문 시 사전에 확인 필요
- 상점의 경우 대개 오전 10시부터 오후 10시까지 영업을 하며 주말 및 공휴일에는 자정 12시까지 영업하기도 함.

3. 전력 및 콘센트 사용

○ 도량형 및 표준

- UAE는 주로 영국식 표준을 적용하며, 도량형은 프랑스식 미터법이 일반적임
- 전력의 경우 소형주택에는 단상 220V가, 대형주택 및 건물, 공장 등에는 삼상 380V가 공급
- 전기 주파수도 50HZ로 한국과 다르며 각종 플러그나 콘센트의 규격도 영국식 BS 표준을 따르고 있어 어댑터 구비 필요

[UAE 사용 플러그 예시]



4. 환전

- 공항 및 시내 곳곳에 있는 은행 및 환전소에서 자유롭게 가능하며, UAE는 달러 페그제를 도입하여 US\$1=AED3.67로 고정환율임.
- 적용환율은 환전소마다 다소 상이하며, 시내 환전소의 경우 달러→디르함 환전시 US\$1=AED3.65, 디르함→달러로 환전시 US\$1=AED3.71 수준
- 대부분의 호텔이나 공항에서도 환전이 가능하나 환율이 불리하므로 가급적 시내에서 환전하는 것이 좋음.



[UAE 화폐]



자료원: UAE 중앙은행

5. 대중교통

○ 메트로 및 트램

- 두바이의 경우 메트로와 트램이 운영되고 있으며 각 구간별로 요금체계가 다름.
- 두바이의 대중교통을 이용하기 위해서는 Nol 카드를 구매해야 하며 메트로와 트램, 버스 모두 사용가능하며 메트로-트램-버스간 환승이 30분간 가능함.
- 두바이 메트로에는 여성과 어린이 전용 칸이 존재하며 열차 내에서 음식을 먹거나 음료를 마시는 행위, 껌을 씹는 행위, 비상 상황이 아닐 때 비상버튼을 누르는 행위, 플랫폼에서 잠을 자는 행위 등에 최소 200 디르함 상당의 벌금이 부과됨.
- 비교적 여유로운 공간을 보유한 골드칸이 열차 맨 앞 칸에 있으나, 약 2배의 요금이 부과됨.

○ 택시

- UAE에서는 대중교통망이 발달되지 않아 택시가 가장 효율적인 교통수단으로 이용됨.
- 메트로 시설은 두바이에만 갖춰져 있으며, 버스는 노선이 충분하지 않고 배차시간이 길어 효율성이 낮을 뿐 아니라 여름철의 경우 무더운 날씨 때문에 정거장에서 버스를 기다리는 것이 어려움.
- 택시 기본요금은 AED5, 공항에서는 AED25부터 시작하며 밴 형식의 대형 택시도 요금은 동일

- UAE 택시는 미터기를 사용하며, 영수증 발급 및 카드결제가 가능함. 운전 기사는 중동국가 또는 인도, 파키스탄 출신이 많으며 영어로 의사소통이 가능함.
- 두바이의 경우는 04-208-0808로 전화하면 콜택시 이용이 가능하며, 두바이 내에서 전세 택시를 이용하고 싶을 경우 6시간동안 AED500, 12시간의 경우 AED800의 비용이 소요됨.

○ 렌트카

- UAE에서는 장거리를 이동하기에 적당한 대중교통 수단이 부족하기 때문에 일반적으로 자가 운전(렌트 등)이 선호됨.
- 공항과 시내 곳곳에 렌트카 사무실에서 다양한 차종을 예산과 목적에 맞게 골라 쓸 수 있으며 필요에 따라 운전사를 고용할 수도 있음.
- 직접 운전하려면 최소 국제 면허증이나 임시 면허증이 필요하며 본인 명의의 신용카드가 필요함.

6. 전화

○ 휴대전화 사용법

- 한국 휴대전화를 UAE에서 로밍하여 사용할 수 있으며, 현지 통신사의 SIM 카드를 구매하여 선불충전식으로 이용할 수도 있음.
- 현지 통신사로 Du와 Etisalat이 있으며 SIM카드 구매시 여권이 필요함. SIM 카드 구입비용은 AED55이며 별도의 충전카드를 구매하여 국내전화, 국제전화, 문자, 데이터 등 모든 서비스 이용이 가능함.
- 충전카드는 편의점과 마트, 슈퍼마켓 등에서 구입 가능하며 가격대는 다양함.

[선불 충전카드 예시]



자료원: du 홈페이지



7. 공휴일

- 현지 종교휴일 및 라마단 등으로 비즈니스 출장을 위한 UAE 방문을 피해야 할 시기
 - UAE는 이슬람 종교 휴일의 경우 이슬람력에 의해서 최종 일정은 달 관측 후 확정 발표되기 때문에 예상일과 1-2일 차이가 발생할 수 있음.
 - UAE를 포함한 아랍 국가에서는 종교휴일(Eid)기간 동안 휴무 혹은 업무 추진이 어려우며 휴무일이 수시로 연장, 변경 될 가능성이 있기에 아래 기간 동안에는 출장을 자제하는 것이 좋음.

[2017년 UAE 공휴일 목록]

1월 1일	신년
4월 24일	사도 무함마드 승천일(Isrra/Mi'raj)
5월 25일	라마단 시작(Ramadan:단식월로 한달간 진행)
6월 25일	단식종료축제(Eid Al Fitr)
8월 31일	성지순례의 날(Arafat)
9월 1일~3일	희생제(Eid Al Adha)
9월 22일	이슬람 신년(Al-Hijra)
11월 30일	UAE 순교자의 날 (UAE Martyr's Day)
11월 30일	사도 무함마드 탄생일(Milad Un Nabi)
12월 2일	UAE 건국 기념일

- 라마단
 - 라마단은 무슬림들이 일출과 일몰 사이에 단식을 하는 기간을 말하며, UAE 노동법에 의거하여 대부분의 회사가 단축 근무를 시행하기 때문에(오전부터 오후 2~3시 사이에만 근무) 바이어 미팅이 어렵고, 무슬림이 아니라도 공공 장소에서 음식을 먹거나 마시는 행위가 불가함.
 - 라마단 기간에는 흡연 또한 금지되어 있어 공공장소에서 흡연 불가

8. 취항 및 공항 이동

- 직항 및 경유 항공편
 - 인천↔두바이, 인천↔아부다비 간 직항편은 대한항공, 에미레이트 항공, 에티하드 항공이 있음.



- 제3국 경유를 통해 두바이나 아부다비에 입국하는 경우 카타르 항공, 홍콩 케세이퍼시픽 항공, 중국 남방항공 등이 있음.

[직항 항공편 취항시간]

노선	항공사	출발	도착	요일
인천→두바이	대한항공	13:10	18:30	매일
	에미레이트 항공	23:55	04:25+1	매일
두바이→인천	*대한항공	22:55 23:20	12:20+1 12:55+1	매일
	에미레이트 항공	03:40	16:55	매일
인천→아부다비	에티하드 항공	00:40	05:45	매일
아부다비→인천	에티하드 항공	22:30	12:05+1	매일

자료원: 대한항공, 에미레이트 항공, 에티하드 항공사 웹사이트

* 출발, 도착시간의 +1은 익일을 의미

* 두바이 출발 대한항공의 경우 월별로 출발시간 변동

○ 두바이 공항이동

- [택시] 공항에서 출발하는 택시의 기본요금은 AED25에서 시작하며, 시내 중심가(다운타운)까지 약 AED50이 소요됨.
- [메트로] 두바이 국제공항은 3개의 터미널이 있으며 에미레이트 항공을 이용하는 경우 터미널 3으로 도착, 기타 외항사(대한항공, 카타르항공 등)는 터미널 1, 저가항공사 및 화물은 터미널 2로 도착하는데 터미널 1과 3은 메트로역과 연결되어 있어 시내진입이 편리함.

[두바이 메트로 요금]

일회용	1일권	30일권		
		성인	노인	학생
6.5AED	14AED	270AED	200 AED	170 AED

자료원 : UAE RTA

○ 아부다비 공항이동

- 아부다비는 두바이와 달리 메트로가 없으며 공항버스는 아부다비 시내버스 터미널까지만 운행되어 택시가 주로 이용됨.
- 에티하드 항공을 이용 시 아부다비-두바이, 아부다비-알아인(Al Ain)간 리무진 버스가 무료로 운행됨.



9. 팁 문화

- UAE에서 레스토랑 및 호텔 서비스 이용시 팁을 지급하는 것은 의무가 아니나, 관행이 되어가고 있음.
 - 호텔 등에서 포터가 짐을 옮겨 주거나 객실 청소 시 AED5 정도의 팁을 지불하는 것이 적당함.
 - 레스토랑에서는 대부분 서비스 봉사료가 포함되어 있어 별도의 팁을 줄 필요는 없으나, 고급 레스토랑에서는 보통 음식값의 10% 정도를 팁으로 지불

10. 병원 및 약국이용

- 경제·금융 분야에서 첨단을 달리는 모습과 달리 의료 인프라는 부족한 실정이며 의료시설에 대한 접근성이 떨어지기 때문에 병원의 위치를 사전에 알아 두기를 추천함.

두바이, 아부다비 대표 병원 현황

	병원명	지역	전화번호
두 바 이	American Hospital	Oud Metha Road	04 - 3367777
	Emirates Hospital	Jumeirah beach Road	04 - 3496666
	Gulf Speciality Hospital	Deira, Hamrain centre	04 - 2699717
	MEDCARE Hospital	Jumeira	04 - 4079198
	Mediclinic Welcare Hospital	Al Garhoud	04 - 2827788
	Saudi German Hospital	Al Barsha 3, Dubai	04 - 3890000
아 부 다 비	Al Ahli Hospital	Hamdan Street	02 - 6262666
	Dar Al Shifaa Hospital	Al Najda Street	02 - 6416999
	Lifecare Hospital	Mussaffah	02 - 5557747
	New Medical Center Hospital	Electra Street, Al Kamal Tower	02 - 6332255



VIII. UAE 비즈니스 에티켓

1. 복장

- UAE 자국민의 경우 일상생활에는 물론 외부행사 및 비즈니스에서도 주로 전통의상을 입으며 파키스탄, 인도인의 경우 전통의상과 양복을 모두 입음.
 - 더운 날씨로 인하여 넥타이나 자켓을 생략하기도 하나, 공식적인 자리에서는 갖춰 입는 것이 바람직함.
 - 여성의 경우 외국인이나 여성만 참석하는 행사에서는 어느 정도 노출의상이 허용되나, 너무 짧거나 몸이 비치는 의상 등은 자제해야 함.
 - 쇼핑몰 및 고급호텔에서 노출의상을 자제하고 현지 문화를 존중하자는 포스터를 찾아볼 수 있으며, 장소에 따라서 입장을 제한당할 수 있음.

[다양한 의상을 입고 진행되는 미팅]



자료원 : UAE Interact

2. 인사

- 친분이 쌓인 경우 가벼운 포옹과 함께 뺨에 가볍게 입을 맞추는 경우도 있으나 상대방의 국적이나 문화적 배경을 모르는 경우 악수 정도가 가장 무난함.
 - 다만 무슬림 여성에게 남자가 먼저 악수를 청하는 것은 무례한 행동이 될 수 있으니 주의해야 하며, 중동에서는 서양보다 가볍게 악수를 하기 때문에 너무 세게 하지 않도록 해야 함.



3. 선물

- 아랍 문화에서 선물을 주고받는 것은 중요한 부분이며 선물을 거절하는 것은 결례임.
 - 다양한 국적의 외국인이 어울려 살고 있는 UAE의 특성상, 선물은 우리나라 전통 공예품 등이 적당하며, 무슬림들에게는 할랄 혹은 하람 (비할랄식품) 여부가 모호한 식품 등을 선물하는 것은 바람직하지 않음.
 - * 할랄 : 무슬림이 식용할 수 있는 식품으로 돼지고기 성분 및 알코올 성분은 제외되며, 육류의 경우 이슬람식에 의해 도살되어야 함

4. 약속

- 공공기관과 면담하는 경우 최소 한 달 전에 서면으로 방문 요청을 한 후 전화 및 팩스 등으로 세부 일정을 조율하기를 추천함.
 - 현지 공공기관의 경우 면담 확정까지 시간이 지체되는 경우가 많으며 담당자가 출장 또는 휴가 중인 경우 대체 인력이 대신 업무를 수행하지 않는 편임.
 - 아울러 공용메일로 수많은 거래처의 이메일을 수신하는 UAE 비즈니스 특성상 이메일로만 면담을 요청하는 경우 스팸으로 분류되어 놓치는 경우가 있기에 전화 등으로 확약해야 함.

5. 식사

- UAE에 거주하는 외국인의 종교가 다양하다 보니 같이 식사를 할 경우 상대방의 종교를 고려한 식단 선택에 유념해야 함.
 - 비무슬림 인구 비율이 높아 호텔 등 레스토랑에서 주류와 돼지고기판매를 허용하고 있으나, 동행 상대가 무슬림인 경우 같은 식사자리에서 술이나 돼지고기를 먹는 것은 무례한 행동으로 간주됨.
 - 종교에 따라 소고기를 먹지 않거나 채식을 하는 사람도 있으므로 국적과 취향의 다양성을 존중하고 이해해야 함.



IX. UAE 관광정보

1. 두바이 관광 명소

- 주메이라 모스크(Jumeirah Mosque)
 - 주메이라 모스크는 두바이에서 무슬림이 아닌 일반인에게 공개되는 유일한 모스크로 타 문화권 사람들에게 이슬람 문화의 이해를 돕는다는 취지로 개방되고 있음.
 - 이슬람에서는 동물 및 사람에 대한 우상숭배가 금지되어 있기 때문에 모스크 실내에 동물이나 사람의 형상은 없고 아랍어 문자(아라베스크 문양)로 장식되어 있음.
 - 모스크 방문 시 옷차림은 긴 팔, 긴 바지를 착용하고 신발을 벗어야 하며 여성의 경우 머리카락을 가릴 수 있는 스카프를 착용해야 함.

- 버즈칼리파(Burj Khalifa)
 - 세계 최고층 빌딩으로 유명한 버즈칼리파는 ‘칼리파 타워’라는 의미로, 삼성 건설이 참여해 우리에게 더욱 잘 알려진 곳임.
 - 442m에 위치한 124층의 전망대는 일반인에게도 공개되어 있으며, 주변에는 인공호수와 세계 최대 규모의 쇼핑몰인 두바이 몰(Dubai Mall)이 위치해 있음.

- 두바이 몰(Dubai Mall)
 - 두바이 몰은 세계에서 가장 큰 쇼핑몰로 몰 내부에는 상점뿐만 아니라 아쿠아리움, 아이스링크, 영화관 등 다양한 여가시설이 마련되어 있음.
 - 두바이 몰 앞에 위치한 버즈칼리파 호수에서 열리는 두바이 분수쇼도 세계 최대 규모를 자랑하며 분수의 물줄기가 건물의 50층 높이와 맞먹는 높이인 150m까지 올라감.
 - 공연시간은 오후 1시, 오후 1시 30분, 저녁 6시부터 저녁 11시 (일요일~수요일 30분 간격), 저녁 6시부터 저녁 11시 30분(목요일~토요일 30분 간격)으로 진행됨.



[주메이라 모스크]



자료원 : citytourdubai.com, emirates.com

[버즈 칼리파, 두바이 몰]



자료원 : wallpaperswala.com, article.wn.com, fotocomunity.de

○ 금시장(Gold Souk)

- 두바이 금시장은 미국 다음으로 세계에서 두 번째로 규모가 큰 금시장으로 450여 개의 도매상과 300여개의 소매상이 모여 있음.
- 우리나라에 비해 세금이 적고 수공 비용이 저렴하기 때문에 최대 50%까지 저렴하게 금을 구입할 수 있으나, 금 시세가 날마다 다르고, 대체로 점원들이 가격을 높게 부르는 경향이 있으므로 흥정에 주의가 필요함.

○ 향신료 시장

- 향신료 시장은 금시장 바로 옆에 위치해 있어 두 곳을 한 번에 가는 것이 좋으며, 다양한 종류의 향신료들을 쉽고 저렴하게 구입할 수 있음.



○ 버즈 알 아랍(Burj Al Arab)

- 버즈 알 아랍 호텔은 202개의 객실 모두가 스위트룸 형태의 최고급 호텔로, 내부 장식을 위해 22캐럿의 금을 사용했으며 외부 조명은 30분마다 바뀌며 화려함을 자랑함.
- 버즈 알 아랍 호텔은 투숙객이나 레스토랑 이용객에게만 공개되며, 점심 뷔페나 애프터눈 티 등의 이용하여 내부 관람을 할 수 있음.

[버즈 알 아랍]



자료원: www.gophoto.it

○ 미래 박물관 (Museum of the Future)

- 두바이 정부의 혁신성을 반영한 기술 박물관으로 새로운 아이디어와 디자인을 적용한 발명품과 시험 제작품이 전시 예정
- 셰이크 자이드 로드 (Sheikh Zayed Road)의 에미레이츠 타워 (Emirates Towers)에 위치하고 있으며 2017년 개장 예정

[미래 박물관]



자료원: Gulf News, Museum of the Future 홈페이지



2. 아부다비 명소 안내

- 에미레이츠 팔라스 호텔(Emirates Palace Hotel)
 - 왕궁으로 지어졌다가 호텔로 개조하였음. 금가루 커피나 카멜라테가 유명하며 버즈 알 아랍과 마찬가지로 내부관람을 위해서 커피숍이나 레스토랑을 예약하여야 출입이 가능함.

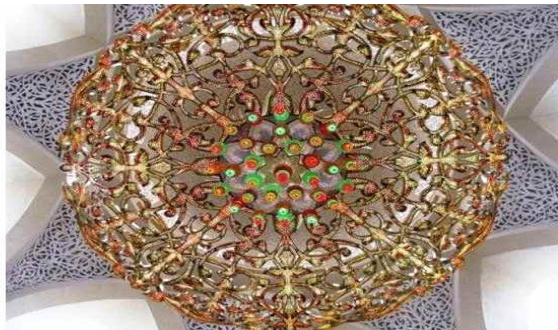
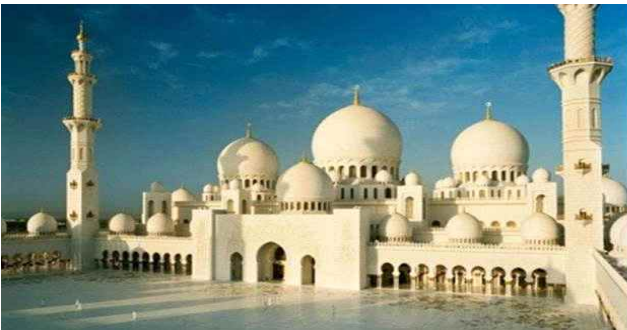
- 셰이크 자이드 그랜드 모스크(Sheikh Zayed Grand Mosque)
 - 아부다비 그랜드 모스크로도 불리며 세계에서 5번째로 큰 모스크로 크기가 축구장의 5배 정도이며, 40,000명이 동시에 예배를 볼 수 있음
 - 아랍에미리트 초대 대통령의 이름을 딴 모스크는 셰이크 자이드의 무덤이 모스크 입구 오른쪽에 있으며, 중앙의 샹들리에와 이란에서 제작한 세계 최대 크기의 핸드메이드 카펫이 유명함.

[에미레이츠 팔라스]



자료원 : Tripadvisor

[그랜드 모스크]

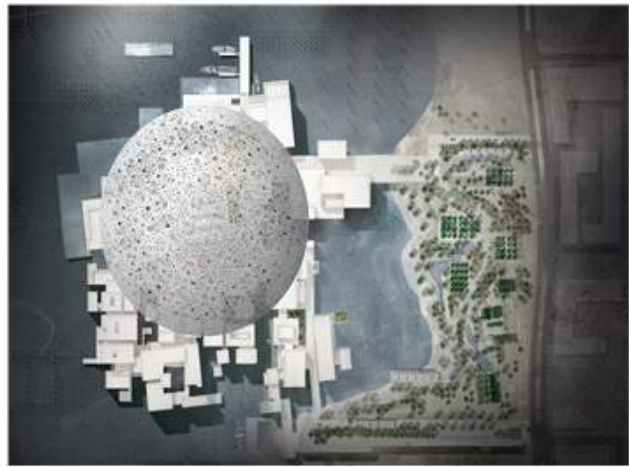


자료원 : Tripadvisor



- 루브르 아부다비 (Louvre Abu Dhabi) 미술관
 - 건축계의 노벨상이라 일컬어지는 프리즈커(Prizker) 수상자 장 누벨이 디자인 하였으며, 건물의 얇은 돔 구조는 중동의 현대성과 전통성의 조화를 상징
 - UAE 현지 미술품과 프랑스 파리 루브르 미술관의 작품들이 전시될 예정
 - 아부다비 문화 특구로 조성 중인 마나랏 알 사디얏 (Manarat Al Saadiyat)에 위치하며 2017년에 개관 예정

[루브르 아부다비]



자료원 : Louvre Abu Dhabi 홈페이지

3. 숙박 안내

- UAE는 관광 인프라의 발달로 저렴한 비즈니스 호텔부터 고가의 리조트 까지 다양하게 구비되어 있기 때문에 Agoda, Hotels.com 등 전문 예약사이트를 통해 목적과 예산에 맞는 호텔을 선택할 수 있음.
 - 두바이에서는 호텔 내 한식당이 위치해 있는 아시아나, 비블로스 호텔이 선호되고 전시회 참가를 위해서는 전시장(DWTC) 인근처의 노보텔 등이 인기 있음.
 - 한인 민박 및 게스트하우스를 이용하는 경우 한식제공, 공항픽업, 세탁서비스 등이 제공되어 장기 출장자들에게 선호됨.



4. 두바이 한식당 및 한국 식품점

한식당	연락처	비고
소나무	+971-4-608-2110	Deira 지역, Asiana호텔 M층에 위치
소반	+971-4-321-1500	Safa Park 맞은편 Medicare Hospital 근처
코리아나	+971-4-392-9918	Al Barsha 지역, American School in Dubai(ASD) 옆
서울가든	+971-4-337-7876	두바이 시내 Bur Dubai 지역, Zomorda 빌딩 1층
만나랜드	+971-4-345-3200	두바이 라쉬드 항구 부근, Capitol 호텔 옆에 위치
스카이	+971-4-341-7750	Al Barsha 지역, 골든 툴립 호텔 내
아리랑(쇼군)	+971-4-228-5568 +971-4-448-9290	Deira 지역, Al Ghurair 쇼핑센터 2층 Dubai Media City, Office Park Bldg, Block A
강남식당	+971-4-354-3110	Oud Metha 지역, Al Mazrooie 빌딩 내
궁	+971-4-432-7966	TECOM 지역, 비블로스 호텔 1층
나무	+971-4-436-6688	Sheikh Zayed Road, W 호텔 내
한아름	+971-4-336-8022	Karama 지역 중앙우체국 전방, 서울가든 부근
A-Mart	+971-4-343-8103	Sheikh Zayed Road 47번 출구 씨월드 식당옆
천사마트	+971-4-323-4536	Al Barsha 지역, Mall of the Emirates 백화점 부근
한국마트	+971-4-385-1811	Al Barsha 지역, Al Jaber Building 내

5. 통역

- 두바이무역관에서 현지 교민 또는 승무원 인력을 통역원으로 요청할 경우
알선 해주고 있음. 주로 한-영통역만 가능하며 한-아랍어 통역은 현지 통역
인력이 매우 제한적으로 한국에서 고용하여 동행해야 함
- 통역원 문의 : 두바이 무역관 최유빈 대리(이메일: ubin@kotra.or.kr)



6. 현지 주요 연락처

- 주 UAE 대한민국 대사관
 - 주소 : P.O.Box 3270, Abu Dhabi, United Arab Emirates
 - 위치 : Al Nahyan Camp지역 , Marriage Fund 뒷 건물
 - 전화 : +971-2-643-9122(대표), +971-2-643-9144(영사과)
 - 업무시간외 연락처 : +971-50-813-6620

- 주 두바이 대한민국 총영사관
 - 주소 : #39, 24B Street, Area 342, Jumeirah 2, Dubai, UAE
 - 전화/팩스 : +971-4-344-9200 / +971-4-344-9183
 - 업무시간 외 영사, 사건, 사고 : +971-50-553-2816
 - 영사민원실 업무시간 : 일요일~목요일 09:00~16:00시

- UAE 한인회
 - <http://www.uaekorean.com>



X. UAE 무역관 안내

1. 중동지역 무역관 안내

- KOTRA는 85개국 126개 해외무역관을 운영 중이며, 두바이무역관 내의 중동 지역본부는 하기 15개 무역관을 관할하고 있음.



중동지역본부					
무역관명	국가	무역관명	국가	무역관명	국가
다마스쿠스	시리아	도하	카타르	두바이	UAE
리야드	사우디아라비아	무스카트	오만	바그다드	이라크
알제	알제리	암만	요르단	이스탄불	터키
카사블랑카	모로코	카이로	이집트	쿠웨이트	쿠웨이트
테헤란	이란	텔아비브	이스라엘	트리폴리	리비아

2. 두바이 무역관 위치 및 근무시간

- 주소 : Korea Trade Center, P.O. Box 12859, Dubai
 - #202, Level 102, Arenco Tower, Dubai Media City, Dubai, U.A.E.
- 전화/팩스 : +971 4 4504360 / +971 4 4504350

- E-mail : ktcdxb@emirates.net.ae
- 웹사이트 : <http://www.kotra.or.kr/KBC/dubai/KTMIUI010M.html>
- 근무일 : 일~목 (주말휴무 : 금, 토)
근무시간 : 오전 9시~오후 6시 (중식: 오후1시~2시)
- 이동방법(공항→무역관 기준)
 - 택시 : Media City Arenco Tower 또는 Sheikh Zayed Road 아부다비 방향의 Exit 32으로 나오도록 목적지 안내. 택시요금은 약 AED 80 (USD 24) 정도 소요
 - 메트로 : 레드라인을 타고 UAE Exchange 방향으로 가면 Nakheel 역에 하차하여 5분정도 도보 이동

[두바이 무역관 위치]



3. 기타 참고 웹사이트

- 무역관 대표사업 및 신청절차는 KOTRA 홈페이지에서 상세 조회 가능
 - KOTRA 홈페이지 : www.kotra.or.kr
- 해외기업정보, 수입오퍼, 상품정보, 경제동향 및 통상정보와 같은 두바이무역관 보유자료 검색 및 문의사항은 아래의 링크에서 검색 가능
 - 트레이드 닥터 홈페이지 : <http://tradedoctor.kotra.or.kr>



4. 두바이무역관 직원 안내

성명	직위	담당업무
권용석	지역본부장	중동지역 업무 총괄
이광일	부분부장	중동지역본부
김동현	부관장	프로젝트
이효연	차장	전략특화사업, 해외취업지원
윤병우	과장	마케팅, 투자유치, 방산
최세령	과장	지사화
안령	과장	시장조사
태지현	과장	총무
A.K.M. Shafiullah	과장	투자유치
Jacob C. Jacob	과장	바이어 유치
Mohammed Ajazuddin	과장	지사화 기업 지원
Teiries John	과장	시장조사
Samer Ayoub	과장	프로젝트 수주지원
Krisvi Francisco	과장	지사화 기업 지원
Hussein Nawas	과장	지사화 기업 지원
Khoder Fayyad	사원	지사화 기업 지원
Anna Patricia	사원	지사화 기업 지원
Cenish Paul	사원	전략특화사업 지원
배상현	과장	지사화 기업 지원
박미진	대리	무역사절단, 방한바이어
송지은	대리	월드챔프, 프로젝트
최유빈	대리	해외전시회, 방한바이어
방윤신	대리	무역사절단, 방한바이어
김지혜	대리	전략특화사업, 해외취업 지원
어수연	대리	전략특화사업, 해외진출 지원
한용경	대리	월드챔프, 프로젝트
김이연	사원	시장조사



www.kotra.or.kr